

Coopération

Romans sur Isère -26

RAPPORT
D'ACTIVITÉS
2018



Apparue en 2015 dans un environnement peu favorable, la Coopération de Romans s'est imposée au fil des années comme **communauté d'actions, capable de se doter d'une organisation propre et innovante** pour déployer des actions à l'échelle non plus du quartier mais d'un bassin de vie.

L'utilité de l'organisation et ses actions peut être et doit donner à voir grâce au travail d'évaluation d'impact social.



La Coopération
Romans sur Isère - 26



La Coopération c'est :

80 bénévoles engagés dans les CA et les groupes projets



des outils communs de **COMMUNICATION**



3 équipements dans des quartiers clés



dont

2 au coeur de quartiers prioritaires



et **1**



sur un quartier résidentiel en développement.



GOVERNANCE singulière

une organisation basée sur les **compétences** et des **mandats**, favorisant la **mobilité** et la représentation, **AGISSANT** comme une **communauté d'actions**. Développant des projets à impact amplifié à échelle territoriale élargie.

27 salariés

23,8 ETP



1,3k€

de budget consolidé

1350

adhérents, 3500 usagers.

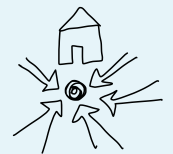


Des **ACCUEILS PHYSIQUES QUOTIDIENS** et des **ACTIVITÉS** pour tous, des actions à **visée émancipatrice**.



Des **ESPACES D'EXPOSITION** animés

Des **PÔLES ASSOCIATIFS** avec **+ de 100** associations locales adhérentes



UNE ORGANISATION INTERCONNECTÉE





Photos de l'Agora 2018

Des associations **D' ACTIONS COLLECTIVES** agissant en proximité **avec les habitants** depuis plus de **30 ANS** sur la Ville de Romans, contribuant à l'intérêt général, appartenant à l'ESS, **CAPABLES DE DÉPLOYER DES ACTIONS COOPÉRATIVES INNOVANTES SOCIALEMENT*** en associant citoyens et acteurs d'un territoire



5 agréments délivrés par la CAF
3 centres sociaux (CS)
2 espaces de vie sociale (EVS)

* LA MÈRE CONSERVERIE MOBILE ET SOLIDAIRE DE FRANCE, LAURÉATE EN 1 AN DE 3 TROPHÉES DE L'INNOVATION SOCIALE

la CONSERVERIE
mobile & solidaire



Une posture de travail
= FAIRE ENSEMBLE

→ 1 VISÉE : le développement du pouvoir d'agir.



Un **SOCLE COMMUN** d'existence défini par :

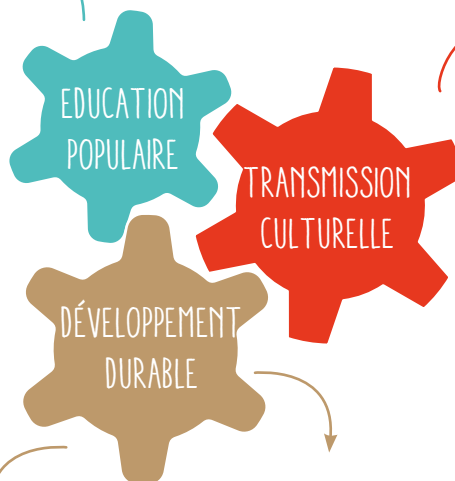
3 VALEURS :
solidarité, démocratie et dignité humaine

3 PRINCIPES D'INTERVENTION :
transmission culturelle, éducation populaire et développement durable

UNE ÉMISSION DE RADIO
UN COMITÉ DE RÉDACTION COMPOSÉ DE 13 HABITANTS ENGAGÉS POUR UNE ÉMISSION DE RADIO HEBDO



LES 3 PRINCIPES D'INTERVENTION



LE PASSEPORT CULTURE
125 PASSEPORTS UTILISÉS PAR DES PERSONNES ÉLOIGNÉES DES PRATIQUES CULTURELLES VIA COVOITURAGE ET PARTAGE.

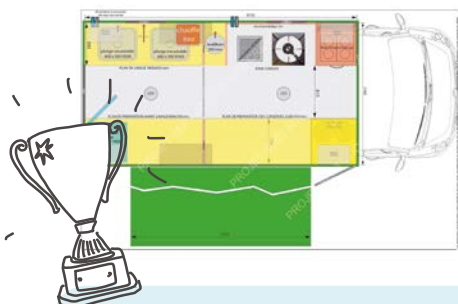


UNE AGORA
EN BOIS DE RÉCUP' CONÇUE POUR DÉBATTRE DE QUESTIONS QUOTIDIENNES DANS L'ESPACE PUBLIC.

UNE CHARTE
ECO-STRUCTURE



la CONSERVERIE mobile & solidaire



INNOVATION SOCIALE

- Lauréate Coup de coeur ESS du Mag2Lyon
- Lauréate d'AG2R la Mondiale et Carsat
- Sélection aux Trophées de l'entreprise de Valence Romans « coup de coeur »
- Lauréate à l'économie circulaire de la Région Auvergne Rhône Alpes

CHIFFRES CLÉS

Juillet 2017 à décembre 2018

- 71 animations
- 1600 h de bénévolat
- 700 participants aux animations :) !
- 19 bénévoles impliqués et formés à l'animation
- 26 communes visitées

QUELS RÉSULTATS ?

Juillet 2017 à décembre 2018

- 1900 kilos de fruits et légumes récupérés puis transformés
- 100 litres de soupes et veloutés
- 844 pots réalisés
- Une distribution sur place, dans les maisons de quartier, aux producteurs, vente en euros et vente en monnaie-temps à la P'tite Coopé



COMMENT ÇA MARCHE ?

Le projet de conserverie mobile et solidaire est développé dans le cadre du Groupe Projet ALIMENTATION de la Coopération qui définit la feuille de route.

A l'aide d'un véhicule équipé et il s'agit de :

- récupérer et valoriser les fruits et légumes de qualité, disqualifiés ou en surplus produits par des agriculteurs de la filière circuits courts du territoire rural et agricole de l'agglomération,
- et dans le même temps permettre aux habitants de les cuisiner et de les transformer sous forme de conserve.

4 OBJECTIFS INTERDÉPENDANTS

1

Expérimenter la transformation avec les habitants grâce à la création d'une petite conserverie ambulante en développant une gamme de recettes.

2

Infléchir les comportements alimentaires et de consommations des habitants, notamment ceux en situation de précarité.

3

Développer une gouvernance sur un mode participatif associant producteurs et consommateurs. Créer un modèle économique équitable viable, créateur d'emplois

4

Renforcer le lien ville-campagne entre habitants, producteurs, consommateurs et autres acteurs locaux impliqués.



ZOOM sur une valeur

SOLIDARITÉ : C'est action collective génératrice de liens entre urbains et ruraux, entre habitants et producteurs. Des nouvelles solidarités naissantes 😊

ZOOM sur un principe d'intervention

DÉVELOPPEMENT DURABLE : C'est la lutte contre le gaspillage alimentaire, développement des circuits courts et du bio pour un plus grand nombre. Ooohhh !



AU FIL DE FAIRE en 2018

- des ateliers Textile (retouche et création),
- 1 ressourcerie vestimentaire,
- du petit bricolage,
- de la réparation vélos,
- Récup' et relooking
- le collectif des jardins partagés CHOPIN
- le conseil citoyen quartier EST
- des achats groupés, des prix négociés et des commandes trimestrielles.
- des ateliers numériques

QUELS RÉSULTATS ?

- 3 catégories d'achats groupés pour les associations : Alimentaires, bureautique et entretien.
- 90 nouveaux adhérents
- 15 familles ont bénéficié des achats groupés de fournitures scolaires
- 50 retouches textiles

L'ÉCONOMIE DE PARTAGE : COMMENT ÇA MARCHE ?

Lancé début 2018, Le local du Fil de Faire est développé dans le cadre du Groupe Projet ECONOMIE de PARTAGE de la Coopération qui construit sa feuille de route: **Echanger, transmettre, produire et créer ENSEMBLE des biens et des services à haute valeur sociale, solidaire et conviviale.**

C'est l'occasion de développer de nouveaux partenariats : Moulin Digital, Ecole d'ingénieur de Valence, le Conservatoire de musique...

4 OBJECTIFS INTERDÉPENDANTS

1

Rendre accessible, lisible, attractif les réseaux d'échanges existants

2

Conduire la consolidation et le développement d'actions menées sur le thème de l'économie de partage au FIL DE FAIRE.

3

Traiter le déploiement du TIC-TAC (monnaie-temps) auprès des habitants et actions de la Coopération.

4

Consolider puis développer un groupement d'achats pour les associations de la Coopération (structure / projet/habitant).



ZOOM sur une valeur

SOLIDARITÉ : de nouveaux adhérents proposent de nouveaux services aux usagers comme la petite réparation de meubles.



ZOOM sur un principe d'intervention

TRANSMISSION CULTURELLE : Un nouveau partenariat avec le Conservatoire de musique. Les bénévoles de l'atelier textile du fil de faire fabriquent des costumes et des accessoires pour une classe de 4^{ème} de Valence qui va interpréter un spectacle d'Offenbach à la Cité de la Musique en 2019.

CHIFFRES CLÉS

D'octobre 2017 à juillet 2018

- 39 émissions
- 40 heures de bénévolat par émission
- 15 bénévoles actifs
- Plus de 100 personnes invitées
- 27 musiciens locaux en direct



COMMENT ÇA MARCHE ?

La Bobine Romanaise est un « magazine radiophonique collectif » diffusé en direct sur **Radio Méga (99.2 FM) le jeudi de 18h à 18h55**. On y trouve :

- des chroniques régulières qui permettent à des habitants de partager une passion ou une cause qui leur tient à coeur
- des paroles d'habitants et associations porteurs de projets qui font vivre Romans
- des pauses musicales assurées par des musiciens locaux.

LA LIGNE EDITORIALE : 4 OBJECTIFS INTERDÉPENDANTS

1

Permettre à chacun de s'exprimer : aller à la rencontre des personnes ; soutenir et accompagner la parole ; être attentifs à la diversité des invités.

2

Mettre en avant les initiatives locales... d'ici et d'ailleurs. Valoriser celles et ceux qui s'auto-organisent pour faire avancer le monde.

3

Une démarche d'éducation populaire : développer l'esprit critique ; s'apprendre les uns des autres ; permettre à tous les points de vue de s'exprimer... dans le respect des autres.

4

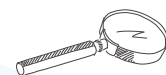
Proposer des contenus accessibles à tous. Une émission dynamique, conviviale et humaine qui parle à tous les publics.



QUELS RÉSULTATS ?

- Des **rencontres** entre personnes de différentes **générations, quartiers et cultures**, de nombreuses découvertes et **échanges de savoirs**.
- Des bénévoles qui acquièrent des **compétences** : assurer la technique, faire du montage, interviewer quelqu'un, animer une émission, poser sa voix...
- Un comité de rédaction où s'expérimentent l'**éducation aux médias** et l'**organisation collective**
- Une grande **variété de sujets** abordés dans la dizaine de chroniques différentes : rock, littérature, politique locale et internationale, questions de genre, portraits, cinéma, paroles d'ados, agenda, jeux, réduction des déchets...

ZOOM sur une valeur



DIGNITÉ HUMAINE : Parler à la radio demande de gérer son stress, son souffle, sa voix. Il faut avoir réfléchi au message qu'on veut faire passer, avoir les idées claires, préparer éventuellement son texte, sa chanson... Une expérience parfois stressante mais surtout valorisante et qui développe la confiance en soi.

ZOOM sur un principe d'intervention

DÉVELOPPEMENT DURABLE : Des chroniques régulières sur les impacts cachés de nos fruits et légumes (les feuilletons de Pépette la Tomate puis de Pedro l'Avocat), sur les déchets (Poubelle Chérie), l'invitation d'acteurs locaux (Agricourt, Terres Animées, Conserverie, Générations Futures...).



CHIFFRES CLÉS en 2018

- 128 Passeports vendus depuis septembre 2018
- 12 bénévoles impliqués
- 1 spectacle de la Comédie itinérante de Valence à la MCNG
- 3 apéros cultures
- 9 Sorties découvertes
- 162 participants des 3 maisons de quartier
- 464 h de travail commun entre les 4 structures.

COMMENT ÇA MARCHE ?

Le Groupe Culture, composé de 12 personnes, fonctionne depuis 5 ans. Il met en place plusieurs actions dont une action phare **LE PASSEPORT CULTURE !** La culture est un vecteur d'ouverture à l'autre. L'approche culturelle permet " *de se construire avec son voisin, quel qu'il soit, elle amène à respecter l'autre dans sa différence, parce qu'au préalable, on aura partagé ce qui nous rassemble.*"

4 OBJECTIFS INTERDÉPENDANTS

1

Rendre la culture **accessible** à tous. et réduire les freins d'accès à la culture (psychologiques, économiques et de mobilité).

2

Permettre, par la culture de tisser du **lien social**.

3

Décloisonner les publics des différents quartiers de Romans et générer de la mixité.

4

Amener chacun à pouvoir s'approprier et **retransmettre** un savoir culturel.



QUELS RÉSULTATS ?

- Un partenariat durable avec la Comédie de Valence, Romans scènes, la cité de la musique, la cordonnerie, le baron de bayanne...
- Le passeport ouvre des possibilités :
 - Se faire sa propre opinion, sortir du « j'aime, je n'aime pas », et argumenter ; à travers des échanges en covoiturage, aux apéros culture... 3 spectacles minimum, 5 maximum et des lieux différents !
 - Ce projet a un **coût important** pour nos structures mais il en vaut la peine. Le passeport permet la rencontre de personnes de différentes origines sociales, culturelles, générationnelles, et permet de **décloisonner les publics des différents quartiers**.
 - Une **réunion mensuelle** alternativement dans chaque Maison de quartier. Le collectif décide des orientations et valide le contenu des projets. Il est acteur et force de proposition. **Chaque membre est un « ambassadeur »** de culture dans sa maison de quartier.

ZOOM sur une valeur



DÉMOCRATIE : le groupe culture se concerta et décide des choix des spectacles. Ce sont 12 bénévoles impliqués dans le groupe projet et sont en capacité de prendre en charge une belle partie de l'action. Ils diffusent le projet auprès des différents partenaires et des habitants.

ZOOM sur un principe d'intervention

EDUCATION POPULAIRE : Des apéros culture 3 fois par an et une soirée de lancement pour échanger sur les spectacles, sorties... et prendre le temps du récit et de l'écriture ; puis le partager !



LE GROUPE MOBILITÉ

CHIFFRES CLÉS

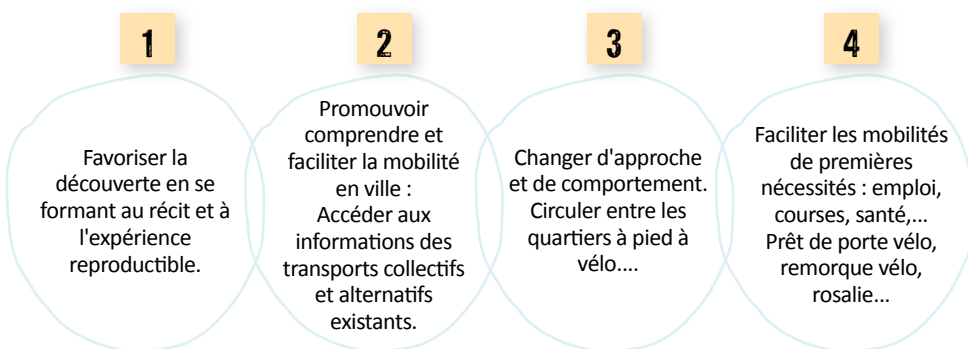
2017-2018

- 22 Vélos VAE (Vélo Assistance Electrique) acquis en achat groupé par les habitants avec facilitation de paiement
- 6 vélos VAE, disponibles en prêt
- 2 Rosalies électrifiées aux Ors et à St Nicolas
- 8 Sorties réunissant plus de 50 personnes des 3 Maisons de quartier
- 1 vélo école (3 cycles /an)

COMMENT ÇA MARCHE ?

La mobilité *douce, durable, alternative, solidaire...* est une thématique travaillée de manière transversale dans les maisons de quartier et les actions de la Coopération. Elles agissent sur cette question car elle fait référence à la fois à un besoin des individus et des problèmes de mobilité collectifs en lien avec la question climatique. Le nouveau groupe projet mobilité sera lancé en mars 2019 pour développer ses actions.

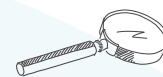
4 OBJECTIFS INTERDÉPENDANTS



QUELS RÉSULTATS ?

- **Adhésion partagée** = circulation fluide des habitants entre les quartiers
- **Vélos en VAE**, prêts de vélo en Monnaie-temps (tic-tac), achat groupés de vélos.
- **Rosalie transport** : courses, visites, livraison.
- **Covoiturage** : Passeport culture, Evadobus (en tic-tac)...
- **Accompagnement** à des rdv « santé » par des bénévoles.
- **Collectif d'habitants** / Conseils citoyens pour obtenir des vélos box.

ZOOM sur une valeur



SOLIDARITÉ : covoiturer, accompagner pour faire les courses, prêter des vélos, apprendre à pédaler et décrypter les cartes de bus locaux... autant de petites pratiques qui sont simples, responsables et solidaires, en bas de chez soi.

ZOOM sur un principe d'intervention

DEVELOPPEMENT DURABLE : La mobilité douce propose de nombreux avantages pour ceux qui la pratiquent autant que pour la collectivité. Elle favorise la rapidité et la liberté de déplacement de ses usagers et leur assure une activité physique régulière ; et sans se ruiner ! Au TOP ! Sensibiliser à de nouveaux modes de déplacement, notamment en favorisant la mobilité alternative et les transports en communs, c'est construire un avenir durable 😊



Partager

CHIFFRES CLÉS

2018

Focus sur la réalisation du Portrait de quartier de Fontbarlettes (Valence):

- 1 étude exploratoire du quartier : Comment faire d'un changement, une opportunité?
- 12 entretiens réalisés (en août 2018)
- 2 réunions multi-acteurs
- 4 grandes propositions d'actions
- Points de blocages, frustration et envies communes soulignés grâce à ce travail! Bravo!

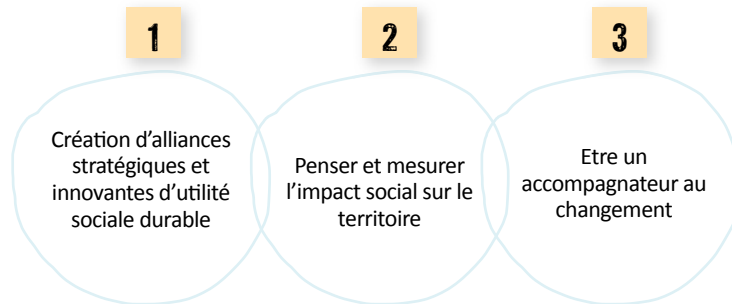
COMMENT ÇA MARCHE ?

Le CLIRSE Cluster d'Innovation Responsable, Sociétale et Environnementale répond à une volonté partagée par une diversité d'acteurs (institutions, entreprises, associations, etc.), n'ayant pas l'habitude de se rencontrer et souhaitant créer des occasions de travailler communément sur des projets globaux de transition et de développement territorial.

Localement, le déploiement du CLIRSE est porté par la Coopération de Romans-sur-Isère, la Fédération des Centres sociaux 26, la CAF 26, le PTCE / Groupe Archer, et Valence Romans Agglo.

En 2019, c'est la **charte parentalité** qui va être questionnée et mise en oeuvre. Le comité de pilotage se réunit 4 fois par an.

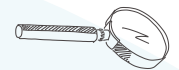
3 OBJECTIFS INTERDÉPENDANTS



QUELS RÉSULTATS ?

- Partages, réflexions concrètes pour le déploiement de la responsabilité sociétale et environnementale sur le territoire
- Expérimentation terrain au cœur du Quartier de Fontbarlettes (avec les habitants et agents de la Ville de Valence travaillant dans le quartier) : état des lieux des attentes, besoins et usages des parties prenantes.

ZOOM sur une valeur



DÉMOCRATIE : Le cluster regroupe des acteurs très diversifiés, complémentaires qui partagent et échangent sur cette nouvelle dynamique de Responsabilité Sociétale et Environnementale. La co-construction et la démocratie participative sont bien réelles dans ce groupe rassemblant individus, structures et institutions.

ZOOM sur un principe d'intervention

LE DÉVELOPPEMENT DURABLE... DU TERRITOIRE:

Les coopérations émanant du Cluster visent à tenir compte des impacts sociaux et environnementaux des activités des acteurs du territoire. Le contexte environnemental actuel est alarmant (changement climatique, pollution des sols, destruction de l'écosystème) expliquant la forte volonté du Cluster de construire des projets de transition et de développement plus responsable sur le territoire.



LE GROUPE COMMUNICATION



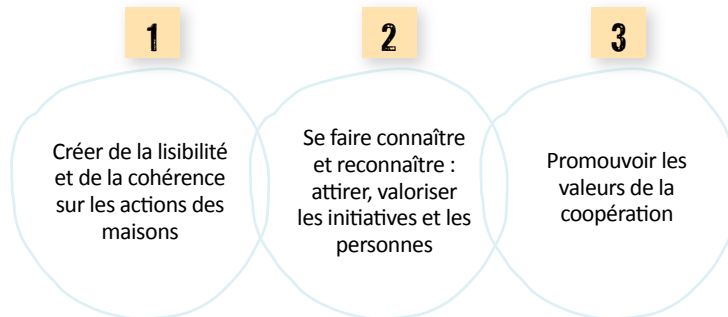
COMMENT ÇA MARCHE ?

- Le groupe communication travaille avec des graphistes indépendants sur :
- Un journal trimestriel de 8 pages (papier et mailing) « *le Fil - paroles de quartiers* »
 - Un site internet maisonsdequartier.fr et une newsletter hebdomadaire
 - Une carte d'adhésion commune
 - Une plaquette annuelle qui regroupent toutes les activités des maisons
 - Une plaquette estivale
 - Des affiches communes différenciées par un code couleur

CHIFFRES CLÉS 2018

- 12 réunions de travail
- + de 15 visites par jour sur le site internet
- 352 évènements mis en ligne
- 950 newsletters envoyées chaque semaine avec un taux d'ouverture de 20%
- 3000 journaux distribués par les habitants chaque trimestre
- 2000 plaquettes annuelles éditées

3 OBJECTIFS INTERDÉPENDANTS



QUELS RÉSULTATS ?

- Nombre d'abonnés à la newsletter en constante évolution
- Efficacité moyenne de la news : 32% des personnes ayant ouvert le mail, ont cliqué sur un lien pour avoir plus d'info
- **7 pers/jour** regarde la page agenda du site internet
- En moyenne, les utilisateurs restent **3 minutes** sur une page (c'est beaucoup) !
- Gain de temps de travail pour les salariés
- Gain en qualité

ZOOM sur une valeur

DEMOCRATIE : Une grande vigilance pour laisser la place aux habitants de s'exprimer. Le comité de rédaction a à cœur de solliciter les participants aux actions pour qu'ils écrivent les articles ou soient interviewés.

ZOOM sur un principe d'intervention

DÉVELOPPEMENT DURABLE : Impression du journal sur du papier recyclé et issu de forêts gérées raisonnablement.



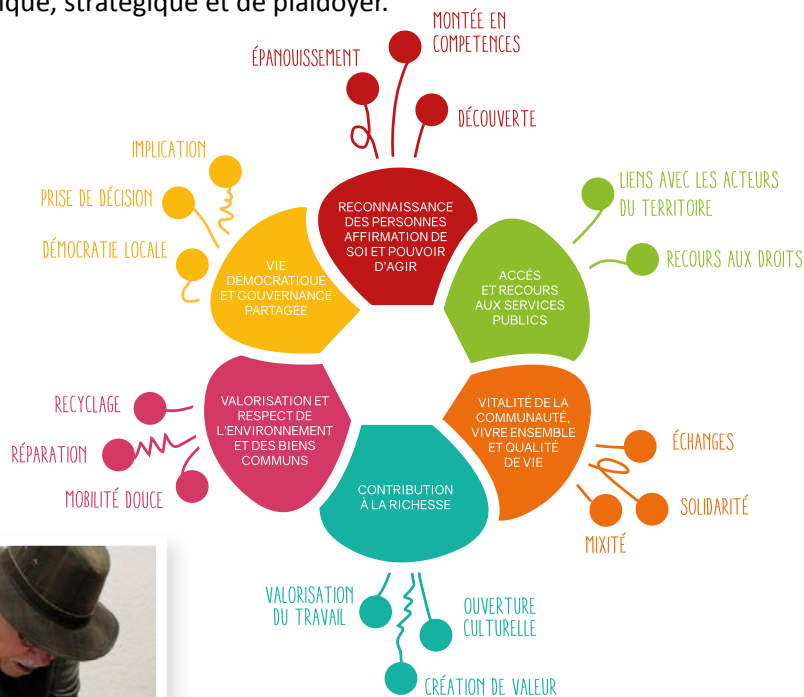
ÉVALUER L'IMPACT SOCIAL

CHIFFRES CLÉS 2017-2018

- 273 questionnaires
- 9 entretiens partenaires
- De nombreuses observations dans les groupes projets
- Un outil central d'animation collective : la fleur de l'utilité sociale
- 1 rapport final publié en octobre 2018
- 1 document de synthèse diffusé aux Fédérations de Centres Sociaux et CAF de France

COMMENT ÇA MARCHE ?

L'évaluation vise, à partir du recueil d'informations qualitatives et quantitatives, à apprécier la valeur de notre action au regard d'un référentiel. La valeur que nous cherchons à mesurer est éthique (valeurs d'égalité, de vivre ensemble ...), sociale (le bénéfique et l'investissement social) et interroge également la satisfaction des attentes des différentes parties prenantes (habitants, adhérents, salariés, partenaires...). C'est une démarche participative qui s'appuie en partie sur la « Fleur de l'utilité sociale ». L'évaluation menée comprend 3 visées : démocratique, stratégique et de plaidoyer.



QUELS RÉSULTATS ?

- Un processus de **conscientisation collective** : L'évaluation a permis de prendre conscience collectivement du chemin parcouru par la coopération
- Une **gouvernance partagée** avec les habitants en les associant à la prise de décision
- Des **alliances de territoire** pour assurer la pérennité de la coopération et ses structures.

ZOOM sur une valeur

DÉMOCRATIE : L'évaluation d'impact social est une démarche ouverte et concertée, conçue comme un temps d'ouverture du dialogue aux différentes parties prenantes qui font vivre la Coopération, à savoir les habitants, les administrateurs, les salariés, les partenaires.

ZOOM sur un principe d'intervention

EDUCATION POPULAIRE : Échanger, confronter son point de vue, prendre du recul sur l'action de façon partagée et participative.



La Coopération



UNE ORGANISATION INNOVANTE POUR DÉVELOPPER DES ACTIONS RÉPONDANT À DES BESOINS SOCIAUX AU PLUS PRÈS DES HABITANTS ET AVEC EUX. LE « TOUT » A UN FORT POTENTIEL DE TRANSFÉRABILITÉ ET S'INTÈGRE À LA DYNAMIQUE NATIONALE DE L'ÉSS.



maisonsdequartier.fr



Ce rapport d'activités de la Coopération est pilotée par

La Coopération de Romans, entité regroupant 4 associations d'éducation populaire. Elles sont signataires d'une convention de solidarité depuis 2015 :

LA MAISON DE QUARTIER ST NICOLAS, 14 place du Chapitre 26100 Romans - 04.75.72.47.70

LA MAISON DE QUARTIER DES ORS, 26 rue Magnard 26100 Romans - 04.75.72.16.15

LA MAISON CITOYENNE, place Berlioz 26100 Romans - 04.75.71.21.28

L'ACCORDERIE, 68 rue St Nicolas 26100 Romans



Graphisme : Claire Dubuis - Ambianceatelier

CONTACTS DE LA COOPÉRATION DE ROMANS

Marine Adam

Chargée de mission « étude d'impact social »
eval.coope@orange.fr

Mariana Roy

Coordinatrice de la conserverie
et économie de partage
conserveriemobile26@orange.fr

DIRECTIONS :

Angeles ESTRADA direction@mcng.fr
Jean-Marc NOIRAU direction.ors@orange.fr
Jean-Marc REVERBEL nicodirect@wanadoo.fr